

Zizzi

Due Diligence Prosedyre

Innholdsfortegnelse

Innledning.....	3
1. Due Diligence-prosess	3
1.1 Ansvar og roller	3
1.2 Code of Conduct og støttende politikker	3
1.3 Årlig gjennomføringsplan	4
2. Risiko- og påvirkningsvurdering	4
2.1 Leverandørsegmentering.....	4
2.2 Risikovurdering.....	5
2.3 Identifiserte faktiske påvirkninger	9
3. Forebyggende og lindrende tiltak.....	10
3.1 Forebyggende tiltak.....	10
3.2 Migigerende tiltak.....	11
4. Spor implementering og resultater	12
5. Kommunikasjon og rapportering.....	12
6. Samarbeid.....	12
6.1. Klageordning	12

Innledning

Dette dokumentet beskriver Zizzis prosess for due diligence, når det gjelder menneskerettigheter og miljø. Det utgjør vår årlige rapport i samsvar med den norske gjennomsiktighetsloven.

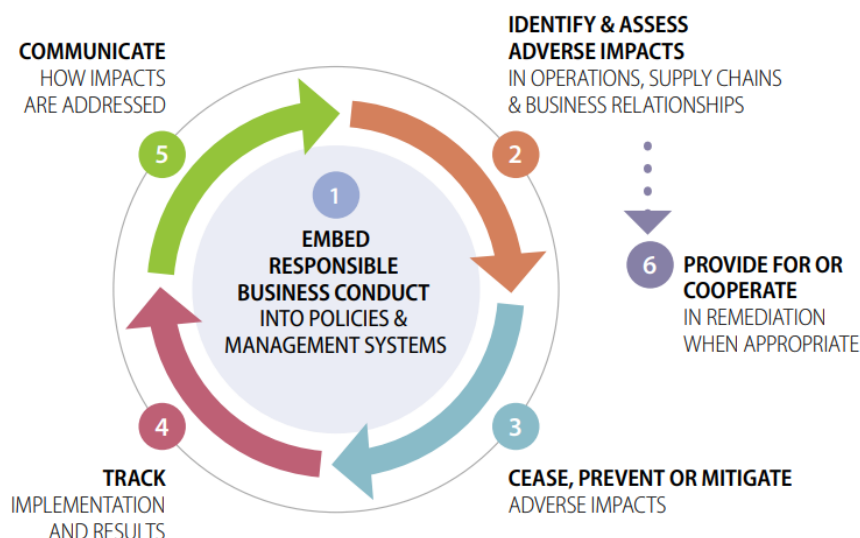
Strategisk fokus

I 2022 vedtok Zizzi en ny bærekraftsstrategi definert av fire overordnede forpliktelser. Den andre forpliktelsen er å sikre bedre arbeidsforhold for alle, som er involvert i våre produkter og forretningsaktiviteter. Vår due diligence-prosedyre er direkte knyttet til denne forpliktelsen.

1. Due Diligence-prosedyre

Due diligence-prosedyren som Zizzi har vedtatt, er basert på OECD-retningslinjer, og vi fortsetter å sikre ytterligere tilpasning til OECD-modellen som vist nedenfor. Ved å erkjenne at due diligence er en kontinuerlig prosedyre, vil vi jevnlig revidere og oppdatere våre nåværende retningslinjer og prosedyrer ved behov.

FIGURE 1. DUE DILIGENCE PROCESS & SUPPORTING MEASURES



1.1 Ansvar og roller

Det overordnede ansvaret for å implementere vår bærekraftsstrategi og gjennomføre riktig due diligence ligger hos ledelsen og er forankret i virksomheten gjennom ESG-utvalget, som består av kolleger fra ulike avdelinger og ledes av vår ESG Manager.

1.2 Code of Conduct og støttende politikker

Verdiene, forpliktelsene og kravene til Zizzi og våre partnere er uttrykt internt i arbeidstakerens Code of Conduct og eksternt i leverandørens Code of Conduct og støttende politikker.

Følgende politikker følger leverandørens Code of Conduct for å utdype spesifikke emner og risikoer som er relevante for forretningsmodellen vår:

- Politikk mot barnearbeid og unge arbeidstakere
- Politikk mot slaveri
- Politikk mot korrupsjon og bestikkelser

- Politikk for dyrevelferd
- Miljøpolitikk
- Kjemisk politikk

Umfang og implementering

For å sikre åpenhet og bevissthet gjelder følgende for leverandørens etiske regelverk og støttepolitikker:

- Ledelsen har ansvaret for innholdet i etiske regelverk og politikker og må godkjenne eventuelle oppdateringer.
- Etiske regelverk og politikker gjelder for alle interne ansatte, partnere og leverandører.
- Alle nye ansatte mottar og må akseptere etiske regelverk og støttepolitikker som en del av ansettelsesavtalen.
- Alle leverandører som inngår avtale med Zizzi, mottar og må akseptere etiske regelverk og støttepolitikker.
- Ved behov kan det etableres ytterligere krav eller prosesser for å sikre full forståelse og implementering av etiske regelverk og politikker internt og eksternt.

Gjennomgang

Code of Conduct og politikker vil bli gjennomgått og hvis nødvendig oppdatert årlig for å sikre kontinuerlig relevans når risikoer knyttet til forretningsmodellen oppstår og utvikler seg.

1.3 Årlig gjennomføringsplan

Årlig:

- Utføre leverandørsegmentering og risikovurdering
- Oppdatere risikovurdering med nye geografiske, sektor eller materielle risikoer
- Hvis nødvendig, oppdatere og distribuere etiske regelverk og/eller politikker

Løpende:

- Oppdatere identifiserte faktiske påvirkninger og iverksette tiltak ved behov
- Onboard leverandører i samsvar med prosedyren

2. Risiko- og påvirkningsvurdering

2.1 Leverandørsegmentering

Segmentering

Leverandører er segmentert i tre ulike kategorier (A, B, C) avhengig av pengevolumet kjøpt fra hver leverandør i det siste regnskapsåret. I tillegg er leverandørene segmentert basert på hvilken produktkategori de leverer. For å sikre best mulig ressursutnyttelse, er due diligence-prosessen hovedsakelig fokusert på A-leverandørene, da det er her de største mulighetene ligger for å redusere eventuelle negative påvirkninger og øke de positive.

2.2 Risikovurdering

Følgende risikokategorier er definert for å kunne klassifisere ulike risikoer knyttet til geografi, sektor, produkt og materiale. Risikoer knyttet til allmennheten og forbrukere er ikke inkludert.

Miljø og klima	Arbeidstakerrettigheter	Menneskerettigheter, etikk og styring
Energiforbruk og klimaendringer	Arbeidshelse og sikkerhet	Korrupsjon og bestikkelser
Avfallsgenerering	Arbeidstakernes deltakelse og beskyttelse	Landbruk og eiendomsrett
Biodiversitet	Rettigheter til frihet og kollektive forhandlinger	Sosialt skadelige miljøskader
Avskoging	Arbejdstimer	Dyrevelferd
Kjemikalier	Barnearbeid	Forvrengning av markedet og forretningsmodeller
Vannbruk og tilgjengelighet	Ungdomsarbeidere	Stemme og ansvarlighet
Sjenanse	Usikre arbeidsforhold	Lov og orden
Luftforurensning	Lønn	Kvalitet på reguleringer
Forurensning av jord og grunnvann	Diskriminering	Politisk ustabilitet og vold
Ressursbruk	Forbundet arbeid	Effektivitet i regjeringen
Ekstremvær og naturkatastrofer	Trakassering	System og dokumentasjon

Sektor- og produktspesifikke risikoer

Følgende beskriver risikoene som typisk er knyttet til produktkategoriene, uavhengig av produksjonsland. Kategoriene "solbriller" og "personlig pleieprodukter" vil bli faset ut fra sortimentet i 2023.

Sektor/produkt	Risikonivå	Miljø og klima	Arbeidstakerrettigheter	Menneskerettigheter, etikk og styring
Tilbehør og klær	Høy	Energiforbruk og klimaendringer Ressursbruk Vannbruk og tilgjengelighet Forurensning av jord og grunnvann Avfall	Arbeidshelse og sikkerhet	Dyrevelferd Forvrengning av markedet og forretningsmodeller
Solbriller	Lav	Ingen spesifikke identifiserte risikoer	Ingen spesifikke identifiserte risikoer	Ingen spesifikke identifiserte risikoer

Pyntegjenstander	Moderat	Kjemikalier	Ingen spesifikke identifiserte risikoer	Ingen spesifikke identifiserte risikoer
Personlig pleie	Høy	Energiforbruk og klimaendringer Luftforurensning Forurensning av jord og grunnvann	Usikre arbeidsforhold	Dyrevelferd
Kilde: MVO CSR Risk Check, mai 2023				

Landspesifikke risikoer

Følgende beskriver landspesifikke risikoer som er relevante for aktører i forsyningskjeden. De valgte landene representerer opprinnelseslandene til produktene, som leveres til Zizzi.

Land	Risikonivå	Miljø og klima	Arbeidstakerrettigheter	Menneskerettigheter, etikk og styring
Bangladesh	Høy	Energiforbruk og klimaendringer	Foreningsfrihet	Korrupsjon
		Vannbruk og tilgjengelighet	Usikre arbeidsforhold	Landbruk og eiendomsrett
		Forurensning av luft	Tvangsarbeid	Stemme og ansvarlighet
		Avfall	Barnearbeid	Lov og orden
			Diskriminering	Kvalitet på reguleringer
			Arbeidshelse og sikkerhet	Politisk ustabilitet og vold
				Effektivitet i regjeringen
Kina	Høy	Forurensning av jord og grunnvann	Foreningsfrihet	Korrupsjon
		Vannbruk og tilgjengelighet	Diskriminering	Stemme og ansvarlighet
		Energiforbruk og klimaendringer	Bundet arbeid	Lov og orden
		Biodiversitet og avskoging	Usikre arbeidsforhold	Kvalitet på reguleringer
		Forurensning av luft	Arbeidstimer	Politisk ustabilitet og vold
			Lønn	Effektivitet i regjeringen
			Arbeidshelse og sikkerhet	

India	Høy	Ekstremvær og naturkatastrofer	Foreningsfrihet	Korrupsjon
		Biodiversitet og avskoging	Bundet arbeid	Stemme og ansvarlighet
		Vannbruk og tilgjengelighet	Usikre arbeidsforhold	Lov og orden
		Forurensning av luft	Barnearbeid	Kvalitet på reguleringer
		Forurensning av jord og grunnvann	Diskriminering	Politisk ustabilitet og vold
		Avfall	Lønn	Effektivitet i regjeringen
Tyrkia	Høy	Avfall	Foreningsfrihet	Stemme og ansvarlighet
		Energiforbruk og klimaendringer	Diskriminering	Lov og orden
		Biodiversitet og avskoging	Tvangsarbeid	Kvalitet på reguleringer
		Vannbruk og tilgjengelighet	Barnearbeid	Politisk ustabilitet og vold
		Forurensning av jord og grunnvann	Lønn	Korrupsjon
				Effektivitet i regjeringen
Italia	Moderat	Biodiversitet og avskoging	Diskriminering	Korrupsjon
		Forurensning av luft	Arbeidsforhold	Effektivitet i regjeringen
			Tvangsarbeid	
Myanmar	Høy	Biodiversitet og avskoging	Diskriminering	Konflikt og sikkerhet
		Forurensning av jord og grunnvann	Tvangsarbeid	Effektivitet i regjeringen
		Forurensning av luft	Foreningsfrihet	Landbruk og eiendomsrett
		Avfall	Barnearbeid	Samfunnspåvirkning
		Klima og energi (økologisk trussel)	Arbeidsforhold	
Pakistan	Høy	Vannbruk og tilgjengelighet	Tvangsarbeid	Effektivitet i regjeringen
		Forurensning av luft	Diskriminering	Konflikt og sikkerhet

		Klima og energi (økologisk trussel)	Foreningsfrihet	Landbruk og eiendomsrett
		Biodiversitet og avskoging	Barnearbeid	Korrupsjon
Portugal	Lav	Klima og energi (økologisk trussel)	Arbeidsforhold	
		Biodiversitet og avskoging	Tvangsarbeid	
Romania	Moderat	Avfall	Diskriminering	Korrupsjon
		Klima og energi (økologisk trussel)	Foreningsfrihet	Effektivitet i regjeringen
		Biodiversitet og avskoging	Arbeidsforhold	
		Vannbruk og tilgjengelighet	Barnearbeid	
		Forurensning av jord og grunnvann	Lønn	
Kilde: MVO CSR Risk Check, mai 2023 og amfori Country Risk Classification 2021				

Råmateriale spesifikke risikoer

Våre viktigste råmaterialer, der vi ser de største risikoene, er blitt identifisert, og risikoene knyttet til disse råmaterialene er oppført nedenfor. Siden forsyningskjeden ennå ikke er kartlagt til råmateriale-nivå, blir de identifiserte råmateriale-risikoene redusert gjennom kjedeavhengige sertifiseringssystemer som setter krav som strekker seg helt tilbake gjennom forsyningskjeden.

Råmateriale	Risikonivå	Miljø og klima	Arbeidstakerrettigheter	Menneskerettigheter, etikk og styring
Skogbaserte produkter (papir, trevirke og viskose)	Høy	Energiforbruk og klimaendringer Biodiversitet og avskoging Vannbruk og tilgjengelighet Forurensning av jord og grunnvann Avfall	Arbeidshelse og sikkerhet	Landbruk og eiendomsrett
Bomull	Høy	Energiforbruk og klimaendringer Biodiversitet og avskoging	Arbeidshelse og sikkerhet	Forvrengning av markedet og forretningsmodeller

		Vannbruk og tilgjengelighet Forurensning av jord og grunnvann Avfall		
Dyrederivater	Moderat	Energiforbruk og klimaendringer	Arbeidshelse og sikkerhet	Dyrevelferd
Kilde: MVO CSR Risk Check, mai 2023				

2.3 Identifiserte faktiske påvirkninger

Faktiske påvirkninger er identifisert og registrert for A-leverandører med én eller flere faktiske påvirkninger gjennom deres BSCI-audit. De identifiserte påvirkningene kan være av både stor og liten karakter. I det finansielle året 2022 produserte våre A-leverandører produktene våre i 19 forskjellige fabrikker. 15 av disse ble BSCI-revisert i 2022, og de resterende må BSCI-revideres før 1. januar 2024. De identifiserte faktiske påvirkningene nedenfor er avdekket gjennom BSCI-auditrapportene for de 15 fabrikkene.

Land / Risikoområde	Kina	India	Bangladesh	Totalt antall påvirkninger
Ledelsessystemer og dokumentasjon	7 / 7	1 / 1	7 / 7	15 / 15
Arbeidstakeres involvering og beskyttelse	3 / 7	1 / 1	6 / 7	10 / 15
Foreningsfrihet	0 / 7	0 / 1	0 / 7	0 / 15
Diskriminering	0 / 7	0 / 1	5 / 7	5 / 15
Lønn	6 / 7	0 / 1	1 / 7	7 / 15
Arbeidstid	7 / 7	0 / 1	4 / 7	11 / 15
Arbeidshelse og sikkerhet	0 / 7	0 / 1	2 / 7	2 / 15
Barnarbeid	0 / 7	0 / 1	0 / 7	0 / 15
Ungdomsarbeidere	0 / 7	0 / 1	0 / 7	0 / 15

Usikre arbeidsforhold	0 / 7	0 / 1	0 / 7	0 / 15
Bundet arbeid	0 / 7	0 / 1	0 / 7	0 / 15
Korrupsjon og bestikklser	0 / 7	0 / 1	1 / 7	1 / 15

De fleste påvirkningene skjer innenfor områdene ledelsessystemer og dokumentasjon, arbeidstakeres involvering og beskyttelse, diskriminering, lønn og arbeidstid. Vi vil fremover fokusere dypt på disse områdene i dialog med leverandørene som en del av vår due diligence-prosess.

3. Forebyggende og lindrende tiltak

3.1 Forebyggende tiltak

Leverandør opptakelsesprosedyre

For å sikre riktig opptak av nye leverandører og å få nødvendig informasjon for å vurdere potensielle risikoer, gjelder en opptakelsesprosedyre. Et nylig krav er, at alle nye leverandører må ha en gyldig BSCI-audit, slik at det vil være mulig å vurdere den faktiske påvirkningen av leverandøren og sammen med leverandøren skape en plan for å forebygge og avhjelpe eventuelle risikoer.

Amfori BSCI medlemskap

I 2022 ble Zizzi medlem av amfori BSCI. Å være medlem av amfori BSCI gir både Zizzi og leverandørene flere tjenester og verktøy for å kunne vurdere, forebygge og avhjelpe eventuelle risikoer fra produksjonsanleggene, slik som:

- Anerkjent adferdsregler brukt av mange selskaper og fabrikker
- Tredjeparts revisjoner
- Felles plattform med revisjonsresultater, som krever færre revisjoner i produksjonsanleggene for å unngå revisjonstrøtthet
- Enkel online tilgang til data fra revisjonsresultater
- Online og personlig opplæring er tilgjengelig for både leverandører og Zizzi

GOTS og GRS sertifisering

I 2022 ble Zizzi både GOTS- og GRS-sertifisert. Sertifiseringene gjelder to av de viktigste aspektene ved anskaffelse av fibre - økologisk landbruk og gjenbruk av ressurser. Et sertifisert produkt kan spores helt tilbake til råmaterialet, og hvert eneste trinn i forsyningskjeden har blitt revidert i henhold til de strenge standardene for den respektive sertifiseringen. Dette gir oss større trygghet for at produktene våre er produsert ansvarlig og er et viktig verktøy i vår due diligence-prosess.

Revisjonsprogram

Som en del av forebyggende tiltak, samt for å identifisere faktiske påvirkninger, beskriver revisjonsprogrammet de minimale kravene for leverandører basert på produktkategorien og segmenteringen.

Følgende revisjoner og sertifiseringer aksepteres for øyeblikket:

Sertifiseringer	Revisjoner
GRS	BSCI
GOTS	
SA8000	

Det er gjort en forskjell mellom sertifiseringer og revisjoner. Grunnen til dette er at de aksepterte sertifiseringene har minimumsforpliktelser og krav som garanterer en spesifikk ytelsesnivå, mens revisjonene er en vurdering av leverandørens nåværende ytelse uten minimumskrav for å motta revisjonen. I stedet vil det bli gitt en rangering basert på revisjonsresultatene.

	Eksisterende leverandører	Nye leverandører	Leverandører av økologisk bomull	Leverandører av resirkulerte fibre
Påkrevd revisjonstype	Amfori BSCI-revisjon fra og med 1. januar 2024	Amfori BSCI-revisjon før levering av første bestilling	GOTS	GRS
Omfang	Alle fabrikker involvert i produksjonen av Zizzi-produkter	Alle fabrikker involvert i produksjonen av Zizzi-produkter	Minst til stoffproduksjon for forsyningskjeder som leverer økologisk bomull	Minst til stoffproduksjon for forsyningskjeder som leverer resirkulerte materialer.

Fabriksbesøksjekkliste

I tillegg til å identifisere faktiske påvirkninger gjennom revisjonsrapporter, kan kjøpere som besøker leverandører også være en kilde til informasjon om risikoer og faktiske påvirkninger på fabrikker. Dette kan ikke anses som likeverdig med en tredjeparts revisjon, men kan brukes som et støttende tiltak.

Kjøpere oppfordres til å bruke [BSCI Buyers Checklist](#) for å identifisere risikoer knyttet til leverandørens sosiale ytelse.

Ved å bruke sjekklisten som en invitasjon til dialog med leverandøren og referere til spørsmålene under fabriksbesøket, vil det i seg selv ha en forebyggende effekt ved å skape bevissthet og oppmuntre leverandøren til å forbedre sin ytelse.

3.2 Migigerende tiltak

Retningslinje for avhjelp

Basert på faktiske påvirkninger identifisert gjennom revisjonsrapporter eller fabriksbesøk hos A-leverandører vil ansvarlig person lage en plan sammen med leverandøren for å avhjelpe disse.

Hver avbøtende plan vil inneholde følgende:

- Beskrivelse av påvirkning/funn
- Mistenkt årsak til påvirkning
- Foreslåtte handlinger for å avverge eller avhjelpe påvirkningen
- Ansvarlig person
- Frist

4. Spor implementering og resultater

Fra neste års rapport om due diligence vil denne delen illustrere utviklingen av faktiske påvirkninger identifisert i avsnitt 2.3 for å vurdere effektiviteten av den nåværende due diligence-prosessen og for å kunne identifisere eventuelle behov for endringer eller økte innsats.

5. Kommunikasjon og rapportering

Denne rapporten utgjør den første offentlig tilgjengelige rapporten om due diligence fra Zizzi. Rapporten vil bli oppdatert og publisert årlig. I tillegg kommuniserer vår årlige bærekraftsrapport høydepunktene og milepælene i vårt strategiske arbeid med bærekraft.

Vår bærekraftsrapport har blitt publisert årlig siden 2017 og kan finnes [her](#).

6. Samarbeid

6.1. Klageordning

Som pålagt av dansk lov, implementerte vi i 2022 et varslingsprogram der ansatte anonymt kan rapportere urovekkende atferd. Ufrivillig kan ansatte finne seg i ubehagelige situasjoner der de må håndtere korrupsjonssituasjoner. Derfor fungerer varslerprogrammet også som et avbøtende verktøy i vårt arbeid for å unngå involvering i korrupsjonssituasjoner. Videre tilbys alle ansatte skriftlig veiledning om anti-korrupsjon i vår personalhåndbok. I 2022 hadde vi ingen rapport i vårt varslingsprogram og ingen tilfeller av korrupsjon.